



SUPERSOLIDARIA

Te Informa

Boletín # 5. Diciembre de 2017



República de Colombia
Ministerio de Hacienda y Crédito Público
Supersolidaria
Superintendencia de la Economía Solidaria



COOPERATIVAS DE AHORRO Y CRÉDITO



Editorial

En el desenlace de 2017, es preciso desde el cooperativismo dar una mirada al panorama económico nacional y a los retos del sector, de cara a 2018.

El año que termina se caracterizó por una cantidad de eventos particulares que afectan la economía de manera inmediata y las perspectivas para los años venideros; en 2017, estrenamos una reforma tributaria que incrementó la tarifa general del IVA, del 16% al 19%, se realizan las capturas de funcionarios y exfuncionarios por el caso ODEBRECHT, la autoridad electoral, Consejo Nacional Electoral otorga reconocimiento político al movimiento Voces de Paz y Reconciliación (conformado por los antiguos miembros de las FARC), se inicia la fase pública de los diálogos de paz con el ELN y posteriormente se produce el cese al fuego bilateral, sucede la avalancha de Mocoa, el país es azotado por una ola invernal que lleva al IDEAM a declarar la alerta roja en los departamentos de Chocó, Antioquia, Guaviare y Cauca, se realizan paros cívicos

en Buenaventura y Chocó, las FARC entregan su armamento a la misión de la ONU, estalla el escándalo de corrupción de la justicia en la cual se ven involucrados miembros y ex miembros de las altas cortes y de la Fiscalía General de la Nación entre otros, se detecta un brote de fiebre aftosa, que es reportado por el ICA, el papa Francisco visita el país, los pilotos de AVIANCA inician una huelga en procura de mejores condiciones laborales, lo que arroja una pérdida cercana a dos millones de dólares por día. Con todo lo anterior, las cifras del Banco Mundial, apunta a que Colombia va a tener un crecimiento sólo del 1.2% para 2017 y 1.9% en 2018, lo cual, contrasta con los años anteriores (2015: 3.1%, 2014: 4.34%, 2013: 4.9%, 2012: 4.0% y 2011: 6.6%), y refleja una clara desaceleración de la economía. Durante los momentos de auge, el crecimiento del sector cooperativo ha sido más que proporcional que el resto de sectores de la economía, lo cual indica que somos un rubro destacado del PIB.

En medio de las actuales circunstancias, el sector cooperativo tiene la tarea de crecer de manera prudente, adoptando medidas de otorgamiento acorde con las

condiciones de la economía, seguimiento oportuno a sus indicadores más importantes, a fin de llegar a 2018 con cifras que, si bien no se sustraigan de la realidad económica del país, en todo caso sirvan de base y soporte para adentrarnos en 2018, con la expectativa de un crecimiento económico mayor, donde hay desafíos impresionantes, como el postconflicto. En ese escenario el sector juega un papel preponderante en la tarea de reconciliación de Colombia, mediante el desarrollo de un modelo incluyente, donde se privilegien otros factores distintos y más solidarios que aquellos que considera el capitalismo tradicional, en el que los asociados participan en función no del volumen de sus aportes sino, donde se prioricen otros principios. Este impulso y crecimiento del sector, debe estar acompañado de medidas distintas en la gestión de los negocios cooperativos, a través de la adopción de medidas y prácticas de buen gobierno que autodisciplinen a las entidades, y lo inevitable, la gestión de negocios, basados en una cultura de riesgos.

FREDDY OLIVEROS CARVAJAL
Intendente Delegatura para la Actividad Financiera del Cooperativismo



SUPERSOLIDARIA

Te Informa

COOPERATIVAS DE AHORRO Y CRÉDITO

Héctor Raúl Ruiz Velandia
Superintendente

Dimas Sampayo Huertas
Superintendente Delegado
para la Supervisión de
la Actividad Financiera
del Cooperativismo

Freddy Oliveros Carvajal
Intendente
Delegatura Financiera

Marcos Gómez Calderón
Investigador
Editor
Supervisor Financiero

Diciembre / 2017
Superintendencia de la
Economía Solidaria

Cra. 7 No. 31 10
Pisos 11,15 y 16.
PBX: (57) (1) 7 560 557
Línea Gratis: 018000-180-430
Bogotá D.C.



Explorando la economía solidaria

Cooperativismo

A la luz de la Ley 454 de 1998, se denomina Economía Solidaria al sistema socioeconómico, cultural y ambiental conformado por el conjunto de fuerzas sociales organizadas, en formas asociativas identificadas por prácticas auto gestionadas solidarias, democráticas y humanistas, sin ánimo de lucro para el desarrollo integral del ser humano como sujeto, actor y fin de la economía. (Supersolidaria, 2016).

Uno de estos sistemas o conjuntos sociales organizado son las Cooperativas de Ahorro y Crédito, que se encuentran bajo la vigilancia de la Delegatura para la Supervisión de la Actividad Financiera del Cooperativismo de la Superintendencia de la Economía Solidaria.

Cooperativas de Ahorro y Crédito en el Mundo



Pasa a pág. 3



SUPERSOLIDARIA

Te Informa

COOPERATIVAS DE AHORRO Y CRÉDITO

Según el Consejo Mundial de Cooperativas de Ahorro y Crédito, existen 60.500 Cooperativa repartidas en 109 países distribuidas en 6 continentes, los cuales asocian alrededor de 223 millones de personas, representando un porcentaje de penetración de 8,3% (mercado) en el mundo.

Las 60.500 Cooperativas de Ahorro y Crédito cuentan con US\$ 1.5 billones en aportes y ahorros, registrando préstamos por valor de US\$ 1.2 billones y con activos superiores a los US\$ 1.8 billones. (Consejo Mundial de Cooperativas de Ahorro y Crédito, 2015)

Las cooperativas crean y mantienen empleos en todo el planeta

- Sólo en Europa los bancos cooperativos emplean a más de 700.000 personas.
- En Eslovaquia las cooperativas emplean a más de 75.000 personas.
- En Francia 21.000 cooperativas dan empleo a más de 700.000 personas.
- En Kenya las cooperativas emplean a más de 250.000 personas

Las cooperativas en las Américas

- En Canadá 4 de cada 10 personas son socias de al menos una cooperativa, mientras que en la provincia de Quebec la cifra se eleva al 70% (2010).
- En Uruguay, las cooperativas son responsables del 3% del PIB. Producen el 90% de la leche, el 34% de la miel y el 30% del trigo. El 60% de su producción se exporta a más de 40 países (2011).
- Los activos de las cooperativas financieras de El Salvador superan los 1.300 millones de dólares, lo que representa un 9.3% del total del sistema financiero nacional (2010).
- En Brasil, las cooperativas son responsables de un 37.2% del PIB agrícola y el 5.4% del PIB global (2009).
- Las cooperativas agropecuarias estadounidenses tienen una participación del 28% en el procesamiento y la comercialización de la producción agrícola (2010).
- En Estados Unidos las cooperativas eléctricas rurales atienden a más de 42 millones de usuarios residentes en 47 Estados, lo que representa el 42% de las líneas eléctricas del país (2010).



SUPERSOLIDARIA

Te Informa

COOPERATIVAS DE AHORRO Y CRÉDITO

- Las cooperativas de ahorro y crédito de Paraguay poseen activos por más de 2.100 millones de dólares, lo que representa casi un 17% del total del sistema financiero nacional (2010).
- Las cooperativas agropecuarias argentinas son responsables de más del 20% del total nacional de las exportaciones de trigo (2010-2011).

Las cooperativas tienen un peso significativo en las economías nacionales

- En Bélgica las cooperativas farmacéuticas tienen una participación en el mercado de 19.5%.
- En Corea las cooperativas agrícolas reúnen a más de 2 millones de productores rurales (un 90% del total) y facturan anualmente una cifra superior a los 11.000 millones de dólares. Adicionalmente las cooperativas pesqueras coreanas tienen una participación en el mercado de un 71%.
- En Chipre las cooperativas representan el 30% del sector bancario y son responsables de la comercialización del 35% de su producción agropecuaria.
- En Japón las un 91% de los productores agropecuarios son socios de cooperativas que en conjunto facturan anualmente una cifra superior a los 90.000 millones de dólares.
- En Noruega las cooperativas producen el 99% de la leche y derivados, las cooperativas de consumo manejan el 25% del mercado, las pesqueras son responsables del 8.7% de las exportaciones nacionales y las forestales tienen una participación del 76% en el sector. Uno de cada 3 habitantes del país es miembro de una cooperativa.
- En el Reino Unido la mayor agencia de viajes independiente es una cooperativa.
- En Singapur las cooperativas de consumo tienen una participación del 55% en el sector de supermercados y facturan una cifra superior a los 700 millones de dólares anuales.
- En Suecia las cooperativas de consumo tienen una participación de 17.5% en su mercado.



Ejemplo de cooperativismo en el mundo

Grupo Mondragón de España

El grupo Mondragón de España es un grupo empresarial integrado por cooperativas autónomas independientes, con filiales productivas y delegaciones cooperativas en 41 países y ventas en más de 150 países (aquí se aplica el principio de la asociatividad). Dicho conglomerado cooperativo utiliza métodos democráticos en su organización societaria y aspira a la creación de empleo, a la promoción humana y profesional de sus trabajadores y el desarrollo de su entorno social. Dicho grupo se encuentra establecido desde el año 1956.

Este Grupo tiene ingresos por más de 12 mil millones de Euros y cuenta con 268 empresas y cooperativas, generando empleos a más de 73.635 familias.

Presencial Global

Cuenta con más de 12 mil personas trabajando fuera de España en 7 delegaciones y 140 centros productivos.

El grupo empresarial es muestra del caso de asociatividad en el que se encuentra desarrollando su objeto social ya que por medio de cooperativas (unificación) establecen lazos de cooperación con el fin de tener mayor producción de bienes y servicios y poder ofrecer mayor empleabilidad a la comunidad, generando mayor desarrollo económico y social de su entorno y el mundo.



Estadísticas cooperativas de ahorro y crédito en Colombia

La Superintendencia de la Economía Solidaria fue creada bajo la Ley 454 de 1998 y mediante el decreto 186 de 2004 fue modificada la estructura de la Supersolidaria definiendo las funciones de la Superintendencia Delegada para la

Supervisión de la Actividad Financiera del Cooperativismo, la cual es la encargada de la inspección, vigilancia y control de las 181 Cooperativas de ahorro y crédito que actualmente tiene el sector Solidario.



COOPERATIVAS DE AHORRO Y CRÉDITO

Para octubre 2017, estas 181 Cooperativas manejan más de 12.9 billones de pesos en activos, lo que equivale a la tercera parte de los activos del sector y cuentan con más de 3 millones de asociados en todo el territorio nacional, representando a casi la mitad de los asociados del sector Solidario en Colombia.

A continuación, se presentarán datos estadísticos del comportamiento de las Cooperativas de Ahorro y Crédito con corte a octubre 2017.

Proporción activos

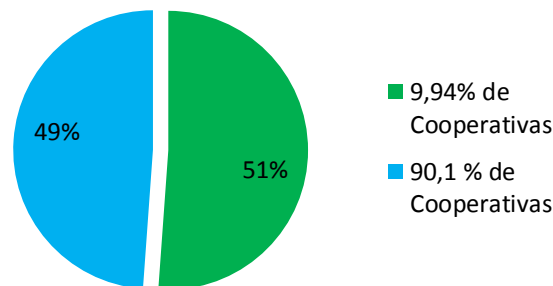
Para junio de 2017, el Sector Solidario tiene reportado 3.229 entidades bajo vigilancia de la Superintendencia de la Economía Solidaria, entidades que en materia de Activos suman un poco más de 34.1 billones de pesos; el sector de Ahorro y Crédito representado en las 181 cooperativas, posee en activos 12.3 billones de pesos (2017 – 1 trimestre), lo que representaría una participación del sector de 36%.

Actualmente 18 cooperativas de las 181 vigiladas por la Delegatura Financiera, es

decir, el 9.94% de las Cooperativas de Ahorro y Crédito, poseen el 51% de los activos. Tal y como se puede apreciar en la gráfica 1, el restante de las cooperativas es decir el 90.1% representadas en 163 entidades poseen el 49% del total de los activos del sector de Ahorro y Crédito.

Los Activos en el sector han ido creciendo y durante los últimos 5 años, estos se han incrementado en un 47% según lo reportado por las cooperativas vigiladas por la Delegatura Financiera.

Gráfica 1: Proporción Activos



Fuente: Elaboración propia, reporte de Entidades Vigiladas por la Superintendencia de la Economía Solidaria.



SUPERSOLIDARIA

Te Informa

COOPERATIVAS DE AHORRO Y CRÉDITO

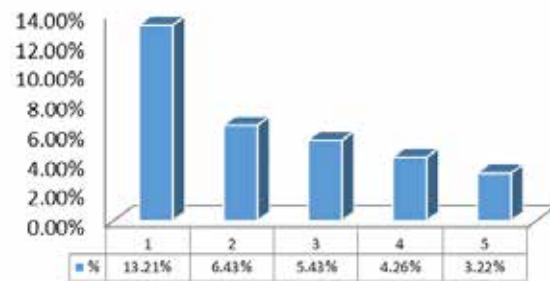
Asociados

Hace 10 años, el sector estaba representado por más de 3.5 millones de asociados, al día de hoy es casi el doble con el que cuenta el sector solidario en Colombia, es decir más de 6 millones de asociados.

Las vigiladas por la Delegatura Financiera, es decir las de Ahorros y Crédito, reportaron un poco más de 3 millones de asociados, lo que equivale al 50% de los asociados del sector Solidario en general.

En la gráfica 2, ranking de asociados, se puede observar las 5 cooperativas del sector de Ahorro y Crédito que más

asociados tienen, estas cooperativas en total cuentan con aproximadamente 1 millón de asociados lo que corresponde a un 33% de participación frente al sector en particular, es decir, el de Ahorro y Crédito.



Gráfica 2: Ranking Asociados

Fuente: Elaboración propia, reporte de Entidades Vigiladas por la Superintendencia de la Economía Solidaria.

Gráfica 3: Porcentaje Activos - Cooperativas



Fuente: Elaboración propia, reporte de Entidades Vigiladas por la Superintendencia de la Economía Solidaria

Activos

Los activos, de acuerdo con lo expuesto en el Marco Conceptual de las NIF, emitido por el IASB y reglamentado mediante decreto 2426 del 2015 y modificado por el decreto 2496 del 2015, son aquellos recursos controlados por la entidad como resultado de sucesos pasados, del que la entidad espera obtener, en el futuro, beneficios económicos (IASB, 2015).

Pasa a pág. 6



SUPERSOLIDARIA

Te Informa

COOPERATIVAS DE AHORRO Y CRÉDITO

Durante los últimos años, el sector Solidario ha crecido en materia de Activos ya que para el 2005 el sector reportaba 11.9 billones de pesos y para el 2017 cuenta con 34.1 billones de pesos en activos, lo cual evidencia un crecimiento en más del 180%.

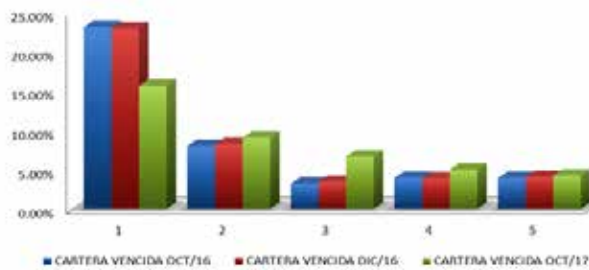
A corte de octubre de 2017, y como se había mencionado anteriormente, las vigiladas por la Delegatura Financiera reportaron 12.9 billones de pesos en Activos de los cuales el 25% está concentrado en 5

cooperativas, es decir, el porcentaje restante (75%) de Activos están representados en 176 entidades del sector Ahorro y Crédito.

Así mismo, una de las principales cuentas que se maneja en el Activo, es la Cartera de Crédito. Dicha cartera está compuesta por operaciones de crédito otorgadas y desembolsadas a los asociados bajo distintas modalidades, aprobadas con los reglamentos de cada institución y expuestas a un riesgo crediticio (Supersolidaria, 2016).

Cartera vencida

Grafica 4: Porcentaje Cartera Vencida-Cooperativas



Fuente: Elaboración propia, reporte de Entidades Vigiladas por la Superintendencia de la Economía Solidaria.

Cartera vencida es aquella que corresponde a las operaciones activas de crédito otorgados por la Entidad que tienen calificación diferente de la categoría A - riesgo normal, de acuerdo con calificación por edad de vencimiento establecida en la Circular Básica Contable y Financiera.

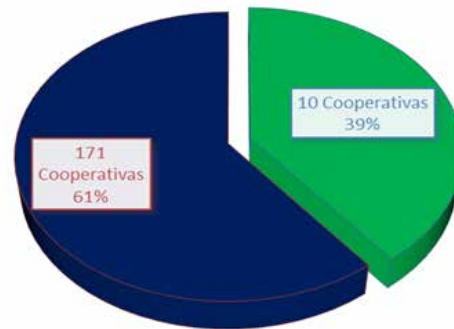
10 cooperativas del sector acumulan casi la mitad del total de cartera vencida de las 181 cooperativas, es decir, más del 54%. En la gráfica 4 observamos las 5 cooperativas con mayor porcentaje en cartera vencida y el proceso que esta ha tenido en comparación con el año inmediatamente anterior.

Así mismo, el sector de Ahorro y Crédito maneja en cartera vencida aproximadamente 636 mil millones de pesos (octubre 2017), cifra que ha aumentado significativamente con respecto a diciembre de 2016 en un 19%.



Pasivos

Gráfica 5: Porcentaje Pasivos - Cooperativas



Fuente: Elaboración propia, reporte de Entidades Vigiladas por la Superintendencia de la Economía Solidaria.

Los Pasivos son aquellas obligaciones presentes de la entidad, surgida a raíz de sucesos pasados, al vencimiento de la cual, espera desprenderse de recursos que incorporan beneficios económicos (IASB, 2015).

Los Pasivos del sector Solidario ascienden a 19.7 billones de pesos aproximadamente; en el caso de las Cooperativas vigiladas por la Delegatura Financiera, registran a corte

de octubre de 2017 Pasivos por valor de 8 billones de pesos, lo que equivaldría decir que el sector de ahorro y crédito representa el 45.6% del total de los Pasivos del sector Solidario.

En la gráfica 5, se presenta la participación porcentual de las 10 entidades que tienen el mayor Pasivo dentro del sector de Ahorro y Crédito.

Estas cooperativas representan el 39 % de

los Pasivos en el sector, el restante de cooperativas (171) constituyen el 61% de participación en el sector.

De acuerdo a lo mencionado anteriormente, los Pasivos son una obligación que tiene la entidad Solidaria y una de sus principales obligaciones son los Depósitos que los asociados realizan, es decir los recursos captados con el fin de obtener beneficios económicos.



Depósitos

Gráfica 5: Porcentaje Pasivos - Cooperativas



Fuente: Elaboración propia, reporte de Entidades Vigiladas por la Superintendencia de la Economía Solidaria.

Los depósitos son aquellos que registra el monto de recursos captados de los asociados a través de depósitos de ahorro a la vista, a término, contractual y/o ahorro permanente. (Supersolidaria, 2016).

Para el 2017 con corte a octubre, los Depósitos del sector Solidario suman aproximadamente 10 billones de pesos. Para las vigiladas por la Delegatura Financiera (Ahorro y Crédito) esta cifra en depósitos asciende a 6.7 billones de pesos.

Los depósitos de las 181 cooperativas de Ahorro y Crédito en lo transcurrido en el 2017, han aumentado en comparación con el año 2016 en un 9% aproximadamente y así mismo su nivel de concentración lo cual lo vemos reflejado en la gráfica 6 donde se evidencia que el 41% de los Depósitos del sector vigilado por la Delegatura Financiera está representado por 10 cooperativas de un universo de 181 entidades.

Patrimonio

Hace 10 años, el patrimonio del sector solidario reportaba 5 billones de pesos, al día de hoy este ha tenido un crecimiento aproximado del 188% es decir, a lo corrido del 2017, el sector tiene reportado un poco más de 14.4 billones de pesos.

Por otra parte, las Cooperativas de Ahorro y Crédito vigiladas por la Delegatura Financiera, poseen más de 4.8 billones de pesos, lo que equivale al 33% del total de Patrimonio del sector Solidario en general.



SUPERSOLIDARIA

Te Informa

COOPERATIVAS DE AHORRO Y CRÉDITO

Así mismo se puede apreciar en la gráfica 7, la participación que tienen las

cooperativas y como solo 10 de ellas representan el 39% de participación del sector vigilado por la Delegatura Financiera, lo que correspondería decir que el restante

Gráfica 5: Porcentaje Pasivos - Cooperativas



Fuente: Elaboración propia, reporte de Entidades Vigiladas por la Superintendencia de la Economía Solidaria.

Cooperativas de Ahorro y Crédito ubicadas en las regiones de Colombia

Las 181 Cooperativas que vigila la Delegatura Financiera se encuentran clasificadas por sector económico y regiones, permitiendo saber la composición de cada una de las entidades, establecer su nicho de mercado e identificar en donde se encuentran ubicadas.

A continuación, se presentará cada clasificación para conocer el potencial de las cooperativas en Colombia y su distribución en las regiones del país:



SUPERSOLIDARIA

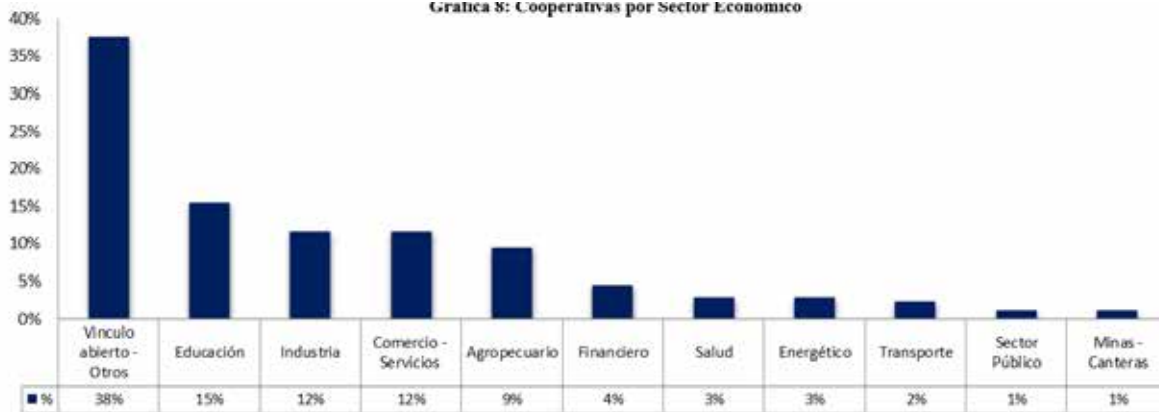
Te Informa

COOPERATIVAS DE AHORRO Y CRÉDITO

Cooperativas por sector económico

Gráfica 8: Cooperativas por Sector Económico

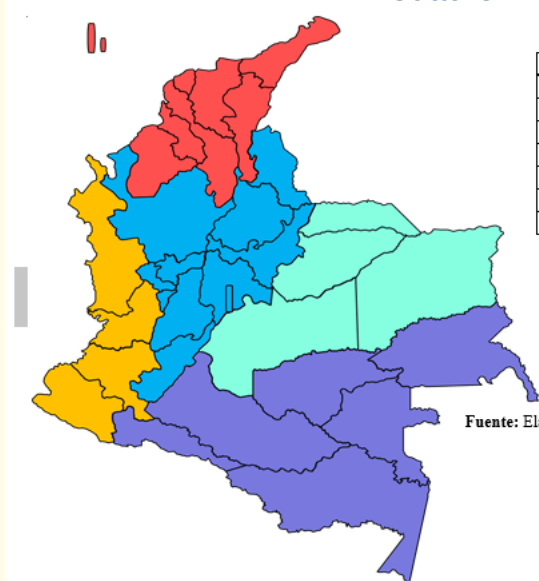
Gráfica 8: Cooperativas por Sector Económico



Fuente: Elaboración propia, reporte de Entidades Vigiladas por la Superintendencia de la Economía Solidaria.

Cooperativas por regiones

Cuadro 2: Cooperativas en las Regiones



Regiones	N° Entidades	Activos	Pasivos	Patrimonio
Amazonia	3	\$ 0.07	\$ 0.03	\$ 0.03
Andina	150	\$ 11.75	\$ 7.38	\$ 4.36
Caribe	6	\$ 0.16	\$ 0.09	\$ 0.06
Orinoquía	3	\$ 0.14	\$ 0.09	\$ 0.05
Pacífica	19	\$ 0.80	\$ 0.46	\$ 0.34
Total	181	\$ 12.92	\$ 8.05	\$ 4.84

*\$ Cifras expresadas en Billones

Fuente: Elaboración propia, reporte de Entidades Vigiladas por la Superintendencia de la Economía Solidaria.



SUPERSOLIDARIA

Te Informa

COOPERATIVAS DE AHORRO Y CRÉDITO

Corresponsales Solidarios en Colombia

Los Corresponsales Solidarios CS son un canal de distribución que le permite a las Cooperativas de Ahorro y Crédito prestar algunos servicios financieros, bajo su plena responsabilidad, a través de terceros (comercios) con el fin de llegar a aquellas regiones donde la presencia de las mismas es poca o muy limitada.

Los CS se encuentran regulados por parte de la Supersolidaria bajo la Circular Básica Jurídica capítulo XII – Régimen de oficina.

Así mismo el sector Cooperativo de ahorro y crédito cuenta actualmente (corte octubre 2017) con 158 corresponsales solidarios en toda Colombia distribuidos de la siguiente manera:





Opinión Supersolidaria

¿Y si le apostamos a la economía solidaria?

Principales retos y desafíos del sector solidario en Colombia

Principales retos:

- Uno de los retos que actualmente se enfrenta el sector solidario es la supervisión y control en un entorno de posconflicto ya que las cooperativas se encuentran ubicadas en su mayoría en municipios influenciados por grupos al margen de la ley (FARC-ELN) específicamente en el control del lavado de activos y financiación del terrorismo ya que en cada una de las zonas veredales y campamentos se encuentran ubicadas cooperativas vigilada por la Superintendencia de la Economía Solidaria.

- Otro de los retos que enfrentará el sector cooperativo es la entrada en vigencia de la nueva cooperativa de las FARC – ECOMUN (Economía del Común), pues busca por medio del modelo de economía solidaria albergar a todos los exguerrilleros con el fin de promover la creación de 52 cooperativas.

- Vincular a los jóvenes en la creación, conformación y puesta en marcha de Cooperativas en cada uno de los municipios y departamentos para que estos reciban los múltiples beneficios del sector solidario y la práctica de buen gobierno ya que son ellos quienes harán parte de las tareas que enmarcarán los resultados que obtenga el sector año tras año.

- Promover el Cooperativismo desde la asociatividad como agente para el desarrollo socioempresarial y el fortalecimiento del capital social, fortaleciendo el mercado y en otros solucionando fallas de éste y del Estado, sin olvidar que su mayor interés está en generar los mejores beneficios para sus afiliados y así contribuir al desarrollo económico de Colombia.

- Integrar al sector solidario en los aparatos productivos del país con el fin de que este pueda ingresar de una forma integral a los procesos de TLC y exportación con el fin de promover la empresa agrícola e industrial agrupando (asociatividad) a los individuos organizados en cooperativas y poder impulsar el desarrollo económico, social, cultural de cada una de las regiones.

Principales Desafíos:

- Tener una mayor capacidad institucional para poder ejercer una mayor supervisión y control sobre las cooperativas ya existentes y las nuevas creadas bajo el proceso de paz.

- Dar a conocer el modelo de economía solidaria en el país (cada rincón de Colombia) con el fin de incentivar esta forma de asociación entre ciudadanos teniendo en cuenta los principales principios de la economía solidaria y no solo basándose en formas jurídicas de creación. Lo anterior, con el fin de promover un mayor desarrollo

económico y que logre evidenciarse en la calidad de vida de las personas ya que el acceso a productos de créditos y beneficios que otorga este modelo puede alcanzar a cada rincón del país (zonas rurales).

- El desarrollo del proceso de paz en la etapa del post conflicto, presenta un desafío importante con la inclusión a la vida civil de los desmovilizados en forma digna y organizada, generando esperanzas de emprendimiento, siendo auto sostenible, y generando bienestar. Por lo tanto, es importante romper las barreras de acceso social y sensibilizar al sector Solidario del impacto que tenemos desde lo social y económico en nuestro país.

- En Colombia los recursos (productivos, capital humano, cultura) se han visto limitados en parte debido a la falta de integración y asociatividad en el sector empresarial impidiendo explotar las potencialidades productivas de la de Colombia por medio de un modelo de gestión y organización sustentado en valores como la solidaridad, el cooperativismo y la autogestión, que permitan nuevos modelos organizativos de producción (empresas-asociatividad) con el fin de generar mayores oportunidades, menor desigualdad y un crecimiento y desarrollo económico sostenible en el tiempo.

Por: Marcos Gómez Calderón – Supervisor Financiero Delegatura Financiera - Investigador



SUPERSOLIDARIA

Te Informa

COOPERATIVAS DE AHORRO Y CRÉDITO

Sandra E. Beltrán Suárez
Diseño y Diagramación

Oficina de Comunicaciones
@Supersolidaria 2017

Superintendencia de la Economía Solidaria
Carrera 7 No. 31-10 Piso 11
PBX: 57 (1) 7 560 557
Bogotá D.C. – Colombia
www.supersolidaria.gov.co



@_supersolidaria



Superintendencia de la Economía Solidaria